

消费者收入对地摊经济的影响机理研究

熊浚伟

东莞理工学院 粤台产业科技学院

DOI:10.12238/ej.v7i11.2020

[摘要] 地摊就业虽然属于社会学范畴,但其中涉及到不少经济学原理,因此本文基于微观经济学视角探究消费者收入水平对地摊就业的影响,并分析消费者收入对地摊经济的影响机理。采用调查问卷方式随机抽取50位消费者,并建立50个样本数据,样本数据利用Stata建立恩格尔曲线模型。基于消费者收入与地摊商品需求分析发现,当消费者收入水平上升,地摊产品需求呈现下降关系,本文对此现象展开分析。根据两种商品的消费均衡形成无差异曲线,由于两者存在替代关系,消费者会增大正常商品的购买并减少地摊商品需求量以维持效用不变,导致地摊商品需求量减少。随后通过需求曲线发现,当地摊商品需求量降低后,摊贩会通过降低地摊商品价格以维持其商品需求量。最后本文通过消费者收入对需求的影响机理,对非正规就业提出合理性建议:一是地摊商品求异化,摊贩生产与其他摊贩不同质的商品以解决商品同质化、复购率低等问题;二是因地制宜,摊贩应利用地缘因素,结合目标群众生产合适商品。

[关键词] 地摊经济; 消费者收入水平; 恩格尔曲线; 需求量; 无差异曲线

中图分类号: F063.2 **文献标识码:** A

Study on the influence principle of consumer income on market economy

Junwei Xiong

Dongguan University of Technology GuangDong-TaiWan College of Industrial Science & Technology

[Abstract] Although market employment belongs to the category of sociology, it involves a lot of economic knowledge. Therefore, this paper explores the impact of consumer income on market employment base on the perspective of microeconomics, and analyzes the impact mechanism of consumer income on market economy. Fifty consumers were randomly selected by questionnaire and 50 sample data were established. Engel curve model was established by the Stata. Based on the analysis of consumer income and demand for street stalls, it is found that when consumer income level rises, the demand for street stalls products shows a declining relationship. This paper analyzes this phenomenon. According to the consumption equilibrium of the two commodities, an indifference curve is formed. Due to the substitution relationship between the two, consumers will increase the purchase of normal commodities and reduce the demand for street commodities to maintain the same utility, resulting in a decrease in the demand for street commodities. Then through the demand curve, it is found that when the demand for local stalls decreases, the vendors will maintain their demand for goods by reducing the price of the stalls. Finally, through the influence mechanism of consumer income on demand, this paper puts forward reasonable suggestions for informal employment: first, street vendors seek alienation of commodities, and vendors produce commodities of different quality from other vendors to solve the problem of commodity homogeneity and low re-purchase rate; The second is to adapt to local conditions, vendors should take advantage of geographical factors, combined with the target masses to produce appropriate goods.

[Key word] market economy; customer income; Engel curve; demand; indifferent curve

引言

非正规就业是指并未通过签订相关合同,但在事实上已经构成劳动关系的行为,其中最为显见的地摊就业就属于非正规就业。非正规就业是我国就业市场中必不可少的组成部分,在提

供就业岗位、缓解就业压力方面发挥着重要作用^[1],而在非正规就业中又以地摊就业为主要。相较于正规经济,地摊经济的发展很大程度上依赖于消费者的需求水平,而消费者的需求与其自身的收入水平有着紧密联系,这也注定了地摊经济常聚集在人

流量大、需求量大的区域。根据国际劳工组织的报告,在发展中国家中,摊贩数量占非农劳动力的比重最高达9%,最低为1%^[2]。地摊经营对人口流动与需求有较高的依赖性,因此在高校、城市人行道、商贸市场等人口密集的地区都有地摊经济的身影。地摊经济成本比较低、收入可观、摆摊时间比较灵活,对于需要灵活工作时间的人群来说,是最好的选择^[5]。

地摊经济本质上是属于微观经济^[3]。李霞(2010)认为,地摊在一定程度上活跃了市场、满足了城市居民的需求,对整个社会福利的改进和提高也有着重要的意义^[12]。曾怡婧(2023)认为,探讨消费者购买地摊商品意愿的影响因素对地摊经济可持续发展具有重要意义^[8]。消费者对地摊商品的购买意愿很大程度上影响着地摊经济的发展趋势。这种从微观视角的研究非常具备研究价值与意义,而现今大多数学者都着重从城镇化建设或治理机制角度对地摊经济进行探讨,只有少数学者会选择从经济学角度进行研究,这也导致经济学角度下的地摊经济研究欠缺,研究成果参差不齐。对此,本文选择以微观经济视角下分析消费者收入是如何影响地摊经济,并建立模型分析影响机理,就当前地摊就业及地摊商品的缺陷与不足,提出合理性建议,并为学者提供研究参考价值。

1 模型建立

本文采用恩格尔曲线模型进行探究,恩格尔曲线反映的是所购买的一种商品的均衡数量与消费者收入水平之间的关系。当商品是正常商品时,恩格尔曲线会由左下方朝右上方倾斜上升,而当商品是低档品时,恩格尔曲线则会从左上方朝右下方倾斜下降,与正常商品相反的走势。因此通过恩格尔曲线能观测出消费者收入与地摊就业的变化。

在调查方法上,本文采用调查问卷法随机抽取50个消费者样本进行研究,其中不乏在职人员、学生等群体,调查数据包含收入、购买地摊商品占比等。运用Stata软件进行模型建立,去除样本中方差较大的数据后,建立恩格尔曲线。

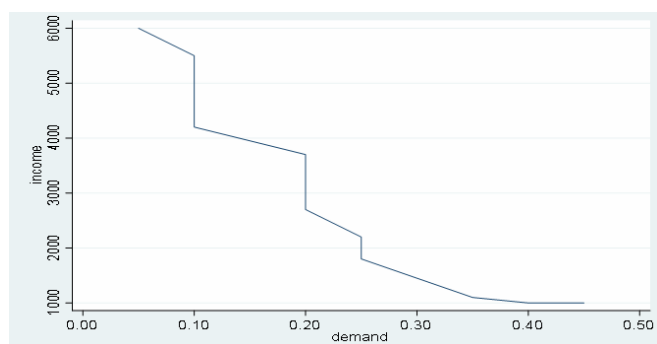


图1 恩格尔曲线模型图

注:恩格尔曲线图中income表示消费者收入,demand表示地摊商品需求占总需求的比例。

由恩格尔曲线可知,当消费者收入水平在最低点时地摊商品需求达到最大值,随着消费者收入的不断提升,地摊商品需求不断减少,与大众所认知的收入增加需求量就增加的关系不一样,地摊商品的需求量与消费者收入水平呈反比例关系。

2 微观经济学视角下的影响机理

为何地摊商品的需求没有像正常商品一样随着收入的增加而增加呢?基于这个问题,本文运用微观经济学知识作出解释。在微观经济学中,需求是指人们有意愿并且能够购买的商品数量,而影响商品需求量的因素之一,就是消费者的收入,而且不同消费者收入水平对商品需求的影响也是不一样的,这与经济学中“消费者均衡”有着紧密联系。消费者均衡是指消费者把有限的货币收入分配到各商品的购买中,以达到效用最大,而消费者均衡的重要组成部分,正是无差异曲线。

如果恩格尔曲线表示的是消费者收入水平导致地摊商品需求变动的结果,那么无差异曲线则是用来阐释地摊商品需求发生变动的理由。由于财富总额的限制,消费者不得不思考资金的规划与使用,如何购买最需要的商品或者服务,才能够使得这部分资金发挥最大的价值^[10],这一部分价值常常称为效用。而无差异曲线正是用于表示消费者对商品组合的效用与偏好,无差异曲线上有两大重要特性,其一是无差异曲线上所有的点的效用是一样的,其二则是常态偏好下的无差异曲线都会凹向原点^[11]。消费者为了能够维持自身的效用不变,会继续加大正常商品的购买需求。两种商品的需求变动关系形成无差异曲线。

根据消费者均衡理论可知,消费者收入提高时,对正常商品的需求也会提高,此时正常商品的边际效应理应递减,相反地摊商品需求较少,其边际效用理应增大。但往往正常商品与地摊商品存在替代关系,导致消费者会选择购买更多的正常品并减少地摊商品的需求,选择购买更多的正常品来替代地摊商品产生的效用,继而地摊商品需求减少,这也是地摊商品需求没有随着收入的增加而增加的缘故。

在人们的印象中,通过地摊商贩手中购买的商品,也就是人们熟知的“地摊货”,常常容易被贴上低档、廉价的标签,然而无论是地摊商品亦或是正常商品,都具备满足消费者所需要的相同或相近的功效,这也注定了地摊商品与正常商品之间存在替代关系。根据无差异曲线,当消费者加大正常商品的需求量时,地摊商品的需求量随之减少,根据经济学中商品的需求曲线,当地摊商品需求量减少,摊贩为了能够维持地摊收入,会采取降低成本、降低商品价格等方式促进消费者需求,这也是地摊商品价格普遍低于正常商品价格的原因。

3 地摊经济发展建议

地摊经济也绝非一无是处,相对于正规就业,非正规就业有着更高的灵活性的同时,工资收入也会更低。机制分析表明,非正规就业人员较低的基本工资以及对工作灵活性的追求,是导致其工资水平更低的重要原因^[4]。对于地摊就业而言,其主要收入来源是依靠消费者拉动消费,这种消费方式很大程度上影响着地摊经济的发展。因此,本文通过分析消费者收入水平对地摊经济的影响机理后,结合当今地摊就业的实际情况,为地摊就业提出以下几点参考建议,旨在合理调整流动摊贩的行为,降低人工、资源等不必要的浪费,并希望以下建议有效促进城镇地摊经济的稳定发展。

3.1 地摊商品求异化

虽然地摊商品与市面上的正常商品相当,但往往消费者会偏好于选择正常商品,现今地摊产品面临着复购率低、地摊产品同质化严重等问题^[6],也是众多地摊经营个体所面临的问题。在经济学中,市场主要分为四种:完全竞争市场、垄断竞争市场、寡头垄断市场和完全垄断市场,其中生产同质产品正是完全竞争的特征。目前众多城镇地摊正处于完全竞争的状况,摊贩生产的产品也均为同质产品。对于解决地摊产品复购率低、同质化问题,摊贩需要生产一些不同质的产品,在千篇一律的地摊市场中求同存异,吸引更多的消费者前来消费。

3.2 因地制宜

在“疏堵结合”政策中有提及疏导区这一概念,疏导区是一种基于空间操作的正规化机制,通过充分利用全市既有的闲置公共空间来吸纳或分流集中于城市中心区的流动摊贩^[7]。根据地缘因素进行经营选择,对于学校周边疏导区,主要消费群体是学生,因此高校周边的疏导区多以餐饮经营为主,此外还有文具摊位、便利店等;对于游乐场而言,主要的消费群体是儿童或青年,因此游乐场周边可以看到很多玩具类摊位,如氢气球摊位,又或者是小吃摊位等。而对于集市周边疏导区,主要消费群体是各种各样的,需求也是多元的,所以集市周边会有各式各样的摊贩。摊贩应当根据当地目标消费者群体进行经营。

4 结语

随着城市化的发展,如今的地摊经济得以发展,并逐步向正规经济靠拢,因此从城市化的视角认识非正规经济发展规律具有重要意义。今时不同往日,如今在非正规经济逐步走向正规化后,人们对地摊经济的刻板印象逐渐产生转变,进一步而言,无论是非正规经济或是地摊经济,都创造了大量就业机会,这对城市化发展起到了积极作用^[9]。

但除了研究城市化对非正规经济的影响外,还应该从经济学视角去看待非正规经济的发展问题。如今非正规经济仍在国家经济中占据重要地位,对我国缓解就业压力起到至关重要的作用,从微观经济学视角展开研究,分析消费者收入水平是如何对地摊经济产生影响的,让更多学者注意到微观经济对地摊经济的影响。

消费者收入对地摊经济的影响不容小觑,然而随着城镇化的发展,消费者收入变动已成为必然趋势。在收入变动之际,摊

贩又该如何超越同行的竞争对手呢,是个非常值得思考的问题。本文对此提出两点建议:一是地摊商品求异化,摊贩可以生产不同质的商品,在同行产品中脱颖而出;二是因地制宜,合理利用地缘因素,结合目标群众生产合适商品。

[参考文献]

- [1]任晓朦,范婧.非正规就业群体就业满意度及其影响因素研究——以山西省为例[J].山东工会论坛,2023,29(06):91-101.
- [2]International Labor Office.Women and men in the informal economy:a statistic picture[M].Geneva:International Labor Organization Publication,2002.
- [3]冯晋秀.新时期地摊经济发展中的经济法治理机制[J].辽宁经济,2024,(03):80-85.
- [4]邢春冰,邱康权.非正规就业与工资差距——来自劳动密集型企业职工调查的证据[J].经济研究,2024,59(03):74-92.
- [5]符天婧.流动摊贩的经济效益及其影响因素——以河南省南阳市西峡县为例[J].经济师,2023,(04):45-46.
- [6]韩一行,王嘉颖.后疫情时代地摊经济面临的问题及解决对策[J].北方经贸,2024,(07):44-47.
- [7]黄耿志,薛德升,徐孔丹,等.中国大城市非正规公共空间治理——对城市流动摊贩空间疏导模式的后现代反思[J].国际城市规划,2019,34(02):47-55.
- [8]曾怡婧,韩雅清.消费者购买地摊商品意愿及影响因素研究——以福州市为例[J].福建金融管理干部学院学报,2023,(02):43-51.
- [9]邢祖哥,黄耿志,薛德升.中国非正规经济发展格局及与城镇化的关系——基于多指标多原因(MIMIC)模型的研究[J].地理研究,2022,41(03):597-615.
- [10]王远达.效用模型与个人消费决策[J].全国流通经济,2017(20):11-12.
- [11]欧瑞秋,田洪红.无差异曲线凸向原点的经济学教学探讨[J].科教文汇,2019,(10):112-113.
- [12]李霞,上官鸣.地摊的经济学分析[J].企业导报,2010(12):15-16.

作者简介:

熊浚伟(2000--),男,汉族,广东省东莞市人,本科(第二学士学位),研究方向:经济与金融。